

Taurus 系列 多媒体播放器

V1.0.0 NS120000923



SNMP 测试指南

目录

目录.....	I
1 关于本文.....	1
2 操作准备.....	2
2.1 获取 OID 参数表.....	2
2.2 安装 MIB BROWSER.....	2
2.3 查看 TAURUS 的 IP 地址.....	2
2.4 查看 PC 的 IP 地址.....	2
3 终端连接.....	4
4 SNMP 测试.....	5
4.1 测试 GET 类数据.....	5
4.2 测试 SET 类数据.....	5
4.3 测试 TRAP 类数据.....	6

1 关于本文

Taurus 系列多媒体播放器支持通过 SNMP 协议对接客户的网络管理系统，方便客户对 Taurus 进行管理和监控，获取到设备信息、网口状态和数量、每个网口带载的接收卡状态和数量、硬件监控数据、接收卡平均温度等信息。

本文使用 MIB Browser 模拟上位机，与 Taurus 连接后，对 SNMP 的 GET、SET、和 TRAP 类数据进行测试。

2 操作准备

2.1 获取 OID 参数表

OID 参数表用于查看 SNMP 数据的 OID 及其含义。请从诺瓦科技获取《Taurus 系列多媒体播放器 SNMP OID 参数表》。

2.2 安装 MIB Browser

MIB Browser 用于模拟上位机，与 Taurus 进行 SNMP 数据传输。请获取软件安装包并完成安装。

2.3 查看 Taurus 的 IP 地址

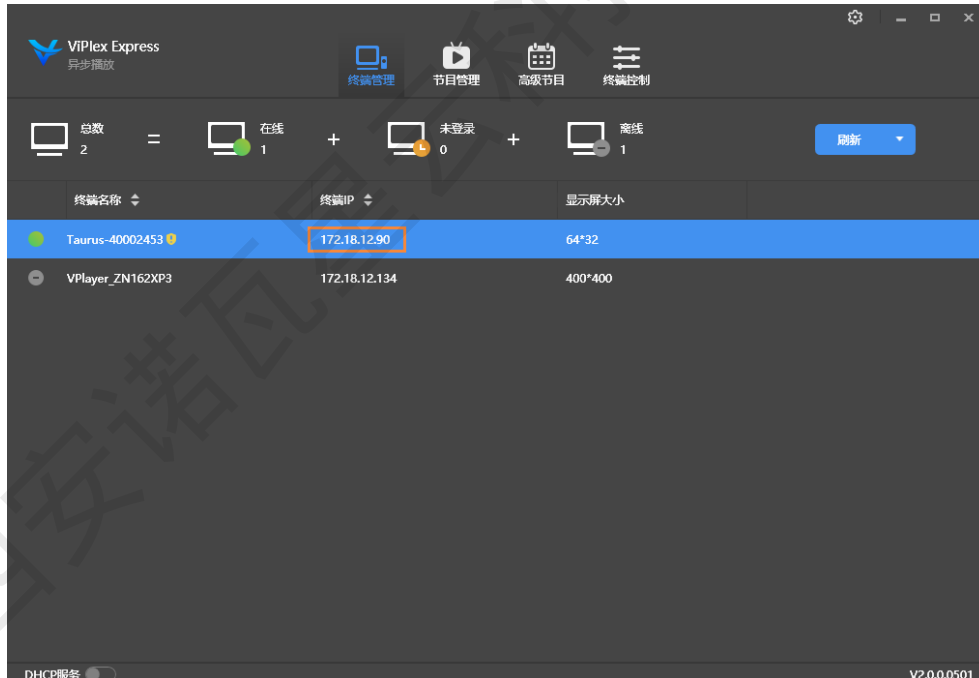
连接上位机与 Taurus 时，需使用 Taurus 的 IP 地址，请通过软件 ViPlex Express 查看。如果未安装 ViPlex Express，请先进行安装。

步骤 1 打开 ViPlex Express，进入异步播放模式的功能界面。

详细操作请参见《ViPlex Express PC 端显示屏信息发布管理系统 异步播放用户手册》。

步骤 2 在“终端管理”界面中，查看 Taurus 的 IP 地址，如图 2-1 所示。

图2-1 查看 IP 地址



2.4 查看 PC 的 IP 地址

测试 SET 类和 TRAP 类数据时，需使用上位机 IP 地址。请查看 MIB Browser 所在的 PC 的 IP 地址。

步骤 1 按“Win+R”键，打开 Windows 的“运行”对话框。

步骤 2 输入 cmd，按“Enter”键。

步骤 3 在弹出对话框中，输入 `ipconfig`，按“Enter”键。

步骤 4 查看 PC 的 IP 地址。

西安诺瓦星云科技股份有限公司

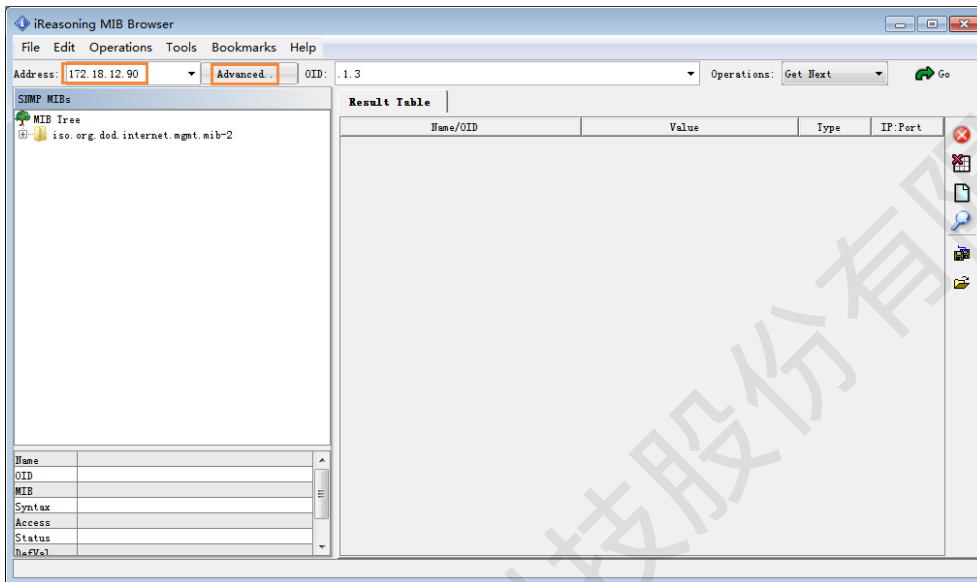
3 终端连接

步骤 1 将 MIB Browser 所在的 PC 与 Taurus 连接到同一个局域网。

步骤 2 打开 MIB Browser。

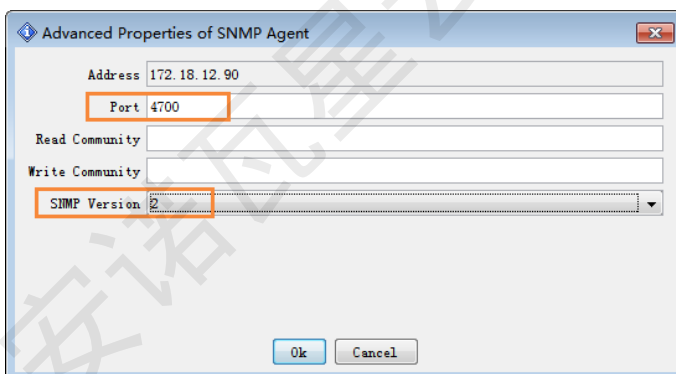
步骤 3 在“Address”中输入 Taurus 的 IP 地址，并单击“Advanced Properties of SNMP Agent”。

图3-1 配置 IP 地址



步骤 4 “Port”设置为“4700”，“SNMP Version”设置为“2”，单击“Ok”。

图3-2 配置端口号和 SNMP 版本



4 SNMP 测试

SNMP 数据分为 GET 类、SET 类和 TRAP 类。

- GET 类：上位机主动从 Taurus 读取数据。
- SET 类：上位机对 Taurus 进行设置。
- TRAP 类：Taurus 主动上报数据给上位机。

4.1 测试 GET 类数据

步骤 1 打开《Taurus 系列多媒体播放器 SNMP OID 参数表》。

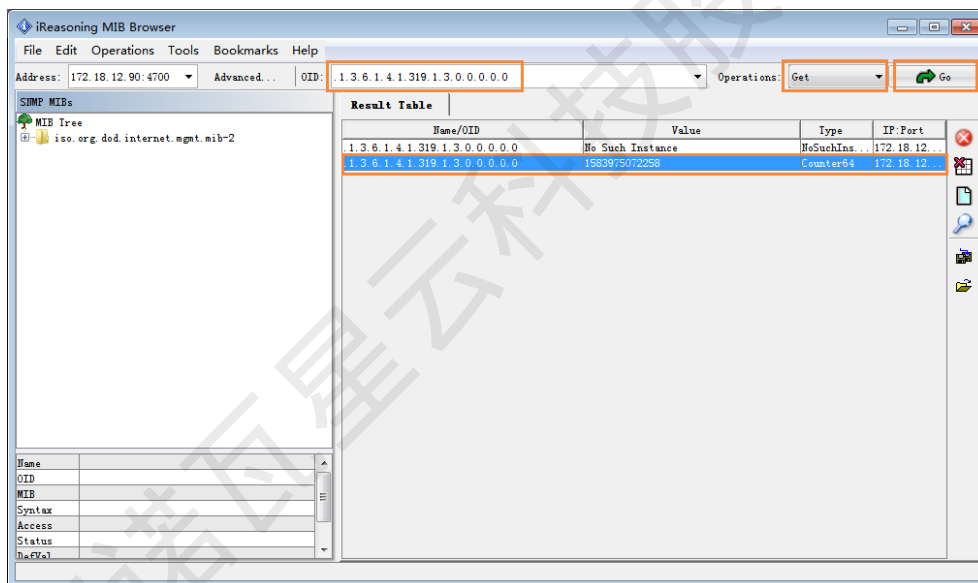
步骤 2 复制 GET 类数据的 OID。

步骤 3 在 MIB Browser 中，粘贴 OID，设置“Operations”为“Get”，单击“Go”。

MIB Browser 会自动在 OID 末位加“.0”。

操作成功后，界面显示从 Taurus 读取到数据，如图 4-1 所示。

图4-1 设置参数-GET 类



4.2 测试 SET 类数据

步骤 1 打开《Taurus 系列多媒体播放器 SNMP OID 参数表》。

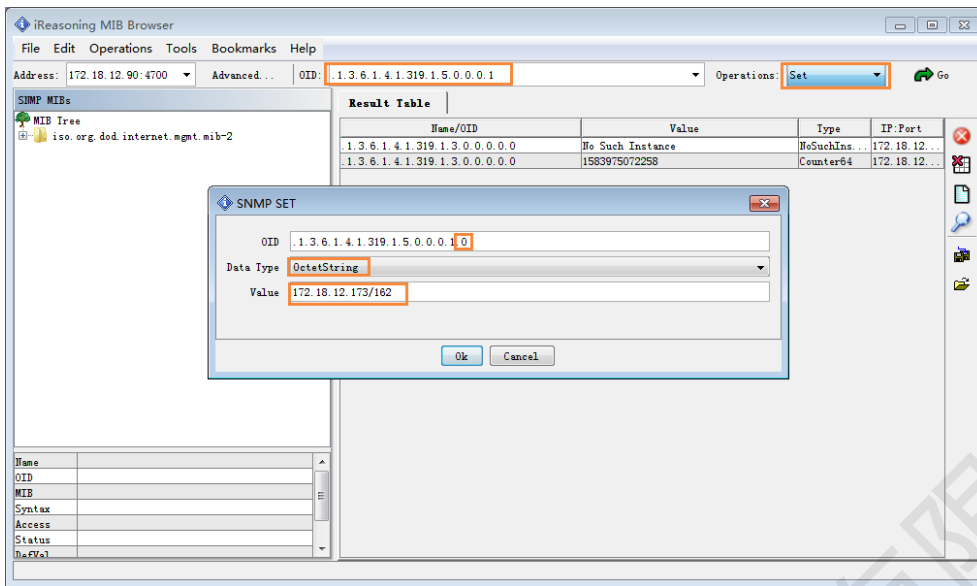
步骤 2 复制 SET 类数据的 OID，并查看数据类型。

步骤 3 在 MIB Browser 中，粘贴 OID，设置“Operations”为“Set”。

步骤 4 在弹出对话框中，OID 末位加“.0”，选择数据类型，并输入“上位机 IP 地址/端口号”。

端口号取值范围是 0 ~ 65535，要求未被占用。

图4-2 设置参数-SET 类



步骤 5 单击“Ok”。

操作成功后，会弹出提示信息。

4.3 测试 TRAP 类数据

步骤 1 设置 TRAP 类数据上报时的上位机 IP 地址和端口号，详细操作请参见“4.2 测试 SET 类数据”。


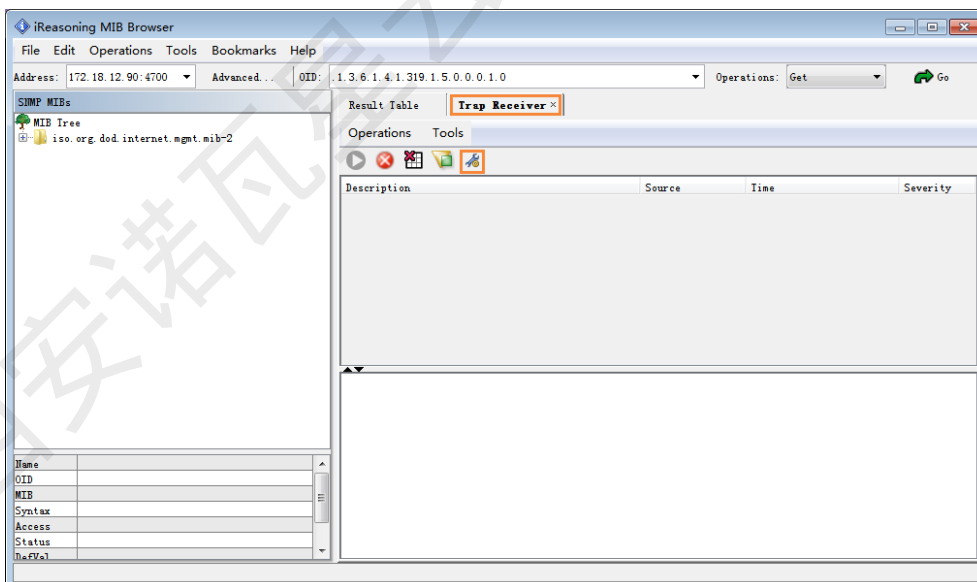
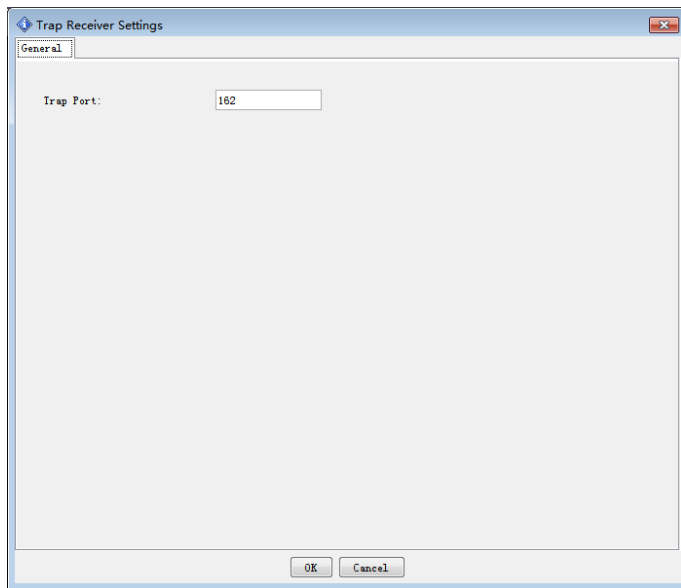
步骤 2 从菜单栏选择“Tools > Trap Receiver”，单击 。

图4-3 选择功能



步骤 3 设置“Trap Port”为上位机端口号，单击“OK”。

图4-4 设置参数-TRAP 类



设置完成后，Taurus 自动上报 TRAP 数据给上位机，如图 4-5 所示。



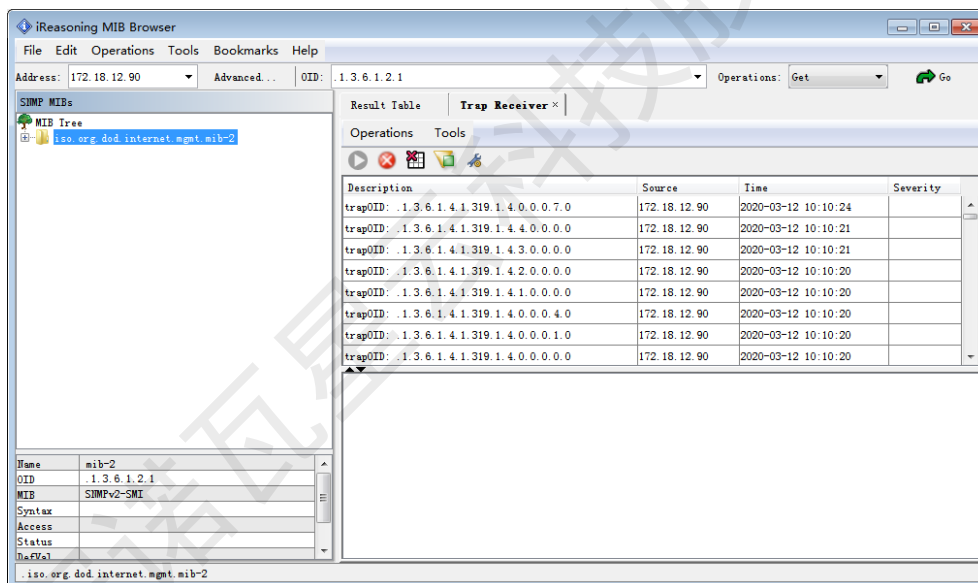
数据上报周期是 1 分钟。如果需要停止上报，请单击 ；如果需要再次启动上报，请单击 .

图4-5 上报的数据



步骤 4 打开《Taurus 系列多媒体播放器 SNMP OID 参数表》，通过 OID 查看 TRAP 数据的含义。

版权所有 ©2020 西安诺瓦星云科技股份有限公司。保留一切权利。

非经本公司书面许可，任何单位和个人不得擅自摘抄、复制本文档内容的部分或全部，并不得以任何形式传播。

商标声明

NOVA STAR 是诺瓦科技的注册商标。

声明

欢迎您选用西安诺瓦星云科技股份有限公司（以下简称诺瓦科技）的产品，如果本文档为您了解和使用产品带来帮助和便利，我们深感欣慰。我们在编写文档时力求精确可靠，随时可能对内容进行修改或变更，恕不另行通知。如果您在使用中遇到任何问题，或者有好的建议，请按照文档提供的联系方式联系我们。对您在使用中遇到的问题，我们会尽力给予支持，对您提出的建议，我们衷心感谢并会尽快评估采纳。

24小时免费服务热线

400-696-0755

<http://www.novastar-led.cn>

西安总部

地址：西安市高新区科技二路72号西安软件园零壹广场DEF101

电话：029-68216000

官方技术交流群：104159979 / 202735063



诺瓦科技官方微信号